

# REISVERSLAG

**'N BESOEK AAN DIE K GALAGADI OORGRENSPARK (RSA),  
MOREMI EN SENTRAAL KALAHARI WILD RESERVATE (BOTSWANA)  
(Oktober 2013)**



**PERIODE :** 04 Oktober tot 19 Oktober 2013

**PLEKKE BESOEK :**

Spitskop Natuur Reservaat, Kgalagadi Oorgrenspark, Moremi Wild Reservaat, Mankwe Bush Lodge en Sentraal Kalahari Wild Reservaat.

**TOTALE AFSTAND AFGELê:** 1896 km

**OPGESTEL DEUR :** J.E. Aspinall  
(29-11-2013)

*Kopiereg op die inhoud en fotos word voorbehou.*

# 1. INLEIDING

## 1.1 Wie het gery :

Weereens het ek en Hermien die langpad ons eie aangepak. Ons het net weer 'n wegbreek nodig gehad en nie een van ons vriende kon op kort kennisgewing saam ry nie.

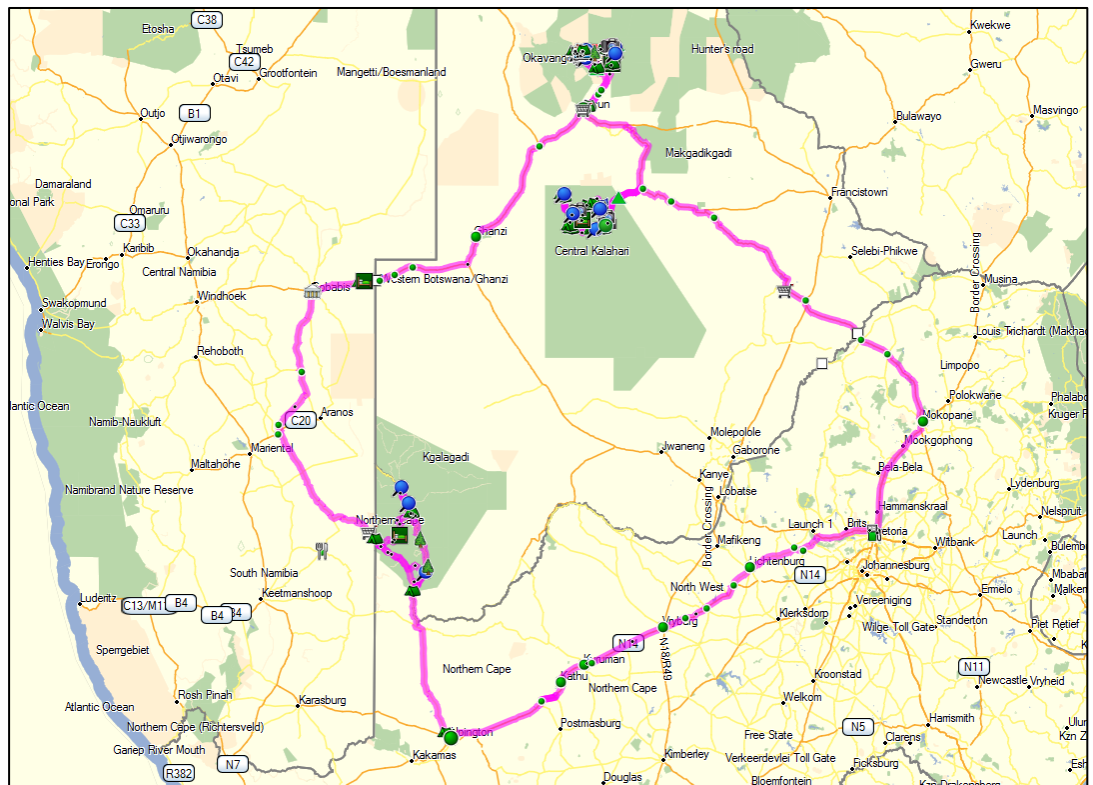
## 1.2 Waarmee het ons gery :

Hermien se 2004 Toyota Land Cruiser 4.2 liter enkelkajuit 4x4 met sy kampeer ombouing.

## 1.3 Oogmerk met hierdie reis :

Om te kyk of ons nie dalk die groot katte makliker om die watergate die tyd van die jaar sal vind nie aangesien dit baie droog was en nog geen reën tot dusvêr geval het nie. Ons wou ook graag Bitterpan besoek en sy 4x4 roete ry. Verder wou ons net weer vir 'n slag in Moremi kom , ons was 5 jaar laas daar, en ten slotte wou ons Sentraal Kalahari Wid Resevaat 'n bietjie beter verken.

## 1.4 Die roete wat ons gevolg het :



## 1.5 Kort Opsomming :

### 1.5.1 Hoogtepunte :

- (a.) Die skoonheid van die natuur met sy dierelewe ten spyte van die droogte.
- (b.) Moremi en sy uniekheid vanweë sy ligging aan die Okuvango Delta.
- (c.) Die groot hoeveelheid diere wat die hele tyd by Molopo Pan se watergat gekom en gegaan het.

### 1.5.2 Laagtepunte :

- (a.) Die baie min roofdiere wat ons gesien het.
- (b.) Die tragedie dat jy nie meer vars warm brood by Nossob ruskamp kan koop nie maar slegs "gevriesde" brood vanweë 'n Parkeraad verbod.
- (c.) Die twee Yokohamas en een Dunlop (al wat ek kon kry in Gobabis wat gepas het) band wat ek moes weggooi tydens hierdie reis.
- (d.) Die vinnige agteruitgang van die Yokohama Geolandars A/T-S GO12 na 28000km. Op dertig duisend was ek geforseer om die ander drie ook te vervang. Stukkies rubber het orals op die band se loopvlak losgekom.
- (e.) Dit raak reeds 'n bietjie warm in Oktober, so tussen 38 °C en 45 °C in die skadu.

### 1.5.3 Lesse geleer :

- (a.) Moet nooit ry sonder 'n reserwe fonds nie. Op hierdie reis moes ek drie bande vervang. Bande in Botswana kos net soveel in Pula daar as in Rand in Suid Afrika. Op hierdie reis dus het die drie BF Goodrich bande my 32% (1 BWP = R1.32 tydens hierdie reis) meer in Botswana gekos, selfs na "goeie" afslag beding was, as wat dit in Suid Afrika sou gekos het.
- (b.) Moet nooit op 'n 4x4 reis gaan sonder 'n stel werkend druk en temperatuur bande monitors geïnstalleer nie. Dit kan jou en jou reis genote se lewe red maar definitief ook jou sak. Ek het die monitors saam gery maar was te lui om hul weer terug te sit. "Wat n duur les!!!"

**Dag 1, Vrydag, 04 Oktober 2013**

**Pretoria tot Spitskop Natuur Reservaat (net buite Upington)** via Koster, Lichtenburg, Vryheid, Kuruman, Olifantshoek en Upington  
(Afstand: 895km).

Vrydagoggend 6h15 vat ons die pad na die Kgalagadi Oorgrenspark (KTP) die roete soos beplan is oor Koster, Lichtenburg, Vryheid, Kuruman na Leeupan Lodge se kampterrein net anderkant Van Zylsrus. Maar soos dit met planne gaan werk sake toe nie so uit nie. 300km van die huis verloor ons 'n band op volspoed en met hulp van bo kry ons die voertuig mooi onder beheer en vervang die band. Met die hele reis nog voor ons was dit belangrik om 'n nuwe spaar te bekom. Geen geluk in Vryheid of Kuruman nie. Dus Plan B - inسته daarvan om na Van Zylsrus te ry besluit ons om eerder na Upington uit te wyk om daar te probeer vir 'n band. Met groot geluk kry ons toe 'n nuwe band laat dit op sit en besluit om net buite Upington by Spitskop Natuur Reservaat se kampterrein net oor die pad, Kalahari Monate Lodge (<http://www.spitskopmonate.co.za/>) te oornag. Netjiese kampterrein met ses grasdak chalets en staanplek vir ±40 woonwa staanplekke met krag . Die ablusie geriewe is skoon en modern, daar is ook 'n swembad vir die snik hete somer dae.





**Ons Staanplek by Kalahari Monate Lodge se kampterrein.**



**‘n Ongewone gesig, ‘n bruin Springbok.**



Spitskop met sy uitkykpunt heelbo op die koppie. Die uitsig is iets besonder. Ons het hierdie keer nie weer die koppie bestyg nie. Hierdie foto is geleen van Kalahari Monate Lodge se brosjure.

**Dag 2, Saterdag, 05 Oktober 2013**

**Spitskop tot die Kalagadi Oorgrens Park** via die R360 en Askham  
(Afstand vir die dag: 440km).

Vroeg die volgende oggend vertrek ons KTP toe en bereik die park net na nege.

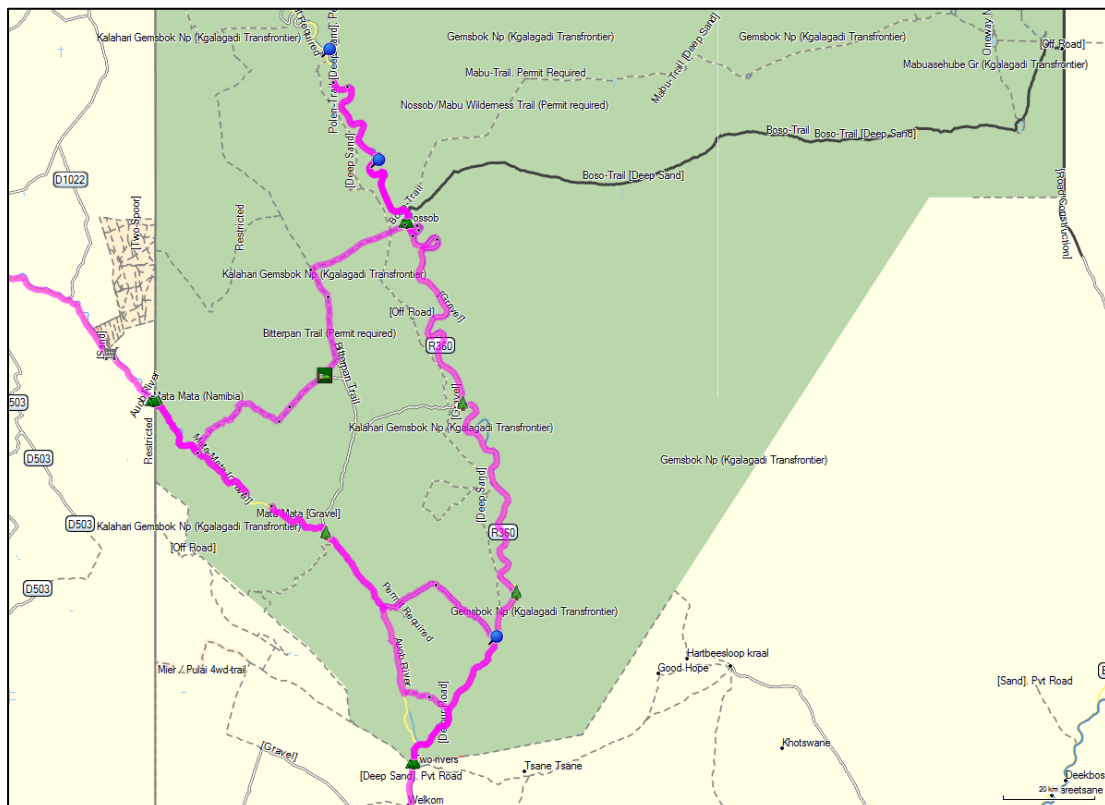




Die 245km tussen Upington en die Kgalagadi Oorgrenspark gaan relatief gou verby, vanweë die andersheid van die omgewing, die gras bedekte duine en panne sigbaar langs die pad. Hier en daar sien jy ook springbokke en gemsbokke langs die pad.



Aangesien ons die park by Mata Mata verlaat en dan deur Namibia na Botswana wil reis moet ons al die grenspos sake hier by Tweerivieren Toegangshek afhandel. Ek verklaar ook sommer al ons kameras en skootrekenaars by doeane. Ons motor papiere word nagegaan en ons is reg vir die dag. Ons sak ook gou die banddruk na 1.6 bar voor en 1.8 Bar agter vir 'n meer gemaklike rit op die park se soms erg sinkplaat paaie en natuurlik vir ons latere duine pad ry.



Roete gery in die Kgalagadi Oogrensnpark



Ons kies gou vir ons 'n kamplek vir die aand terwyl die kamp nog leeg is, laat 'n stoel en tafel as merkers agter en ry Mata Mata se kant toe. Gou kom ons agter dat die diere redelik skaars is selfs by die watergate. Die park is baie droog en die buite temperatuur bereik 'n maksimum van 39 °C. Die vonds van die dag was 'n jagluiperd onder 'n boom by Kielie Krankie se uitdraai, twee hyena verder op met die pad na Mata Mata 'n klompie springbokke en blouwildebeeste, een of twee volstruise en 'n paar gemsbokke. Soos gewoonlik het die voëls nie teleurgestel nie. "Stunning!!"





**Dit is werklik baie droog in die park. Droër as wat ons verwag het.**



**'n Versamelvoël nes in een van die doring bome in die Auob rivierloop.**



**'n Volwasse hayena bly maar op sy beste lelik, maar ai die kleintjies bly maar fraai.**

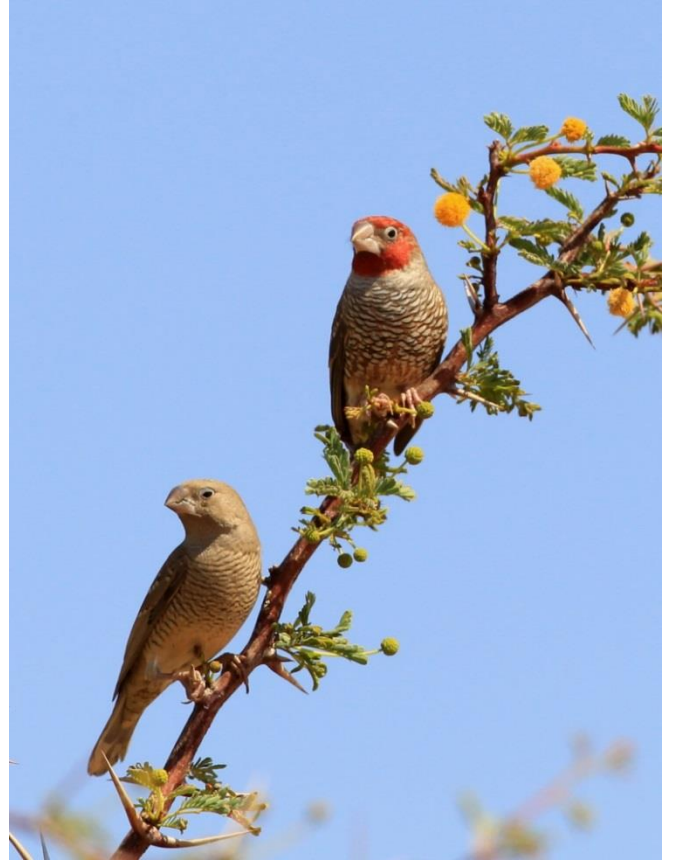


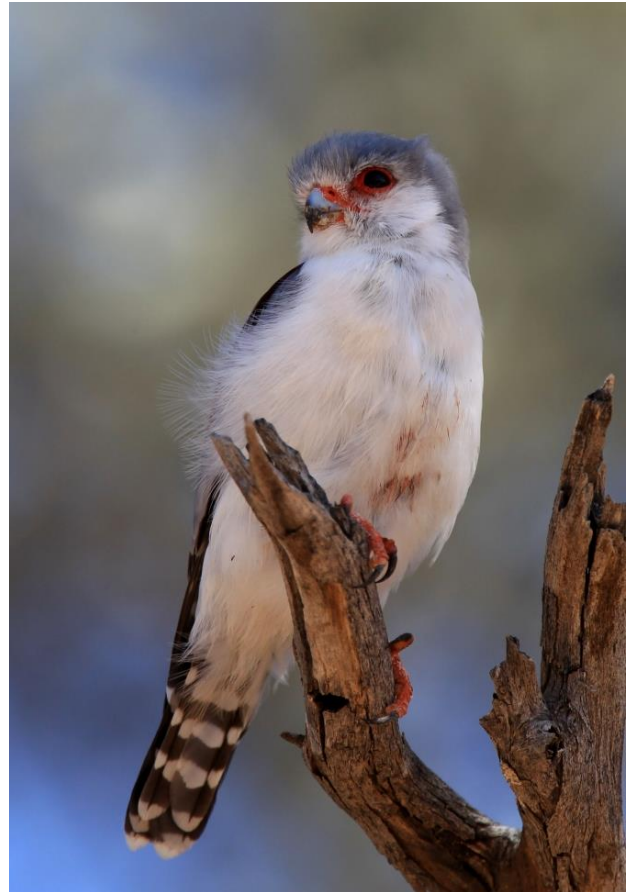




**Die klein diertjies in die Kgalagadi steel ook gereeld jou oog. Die eerste keer dat ons 'n konyn in die KTP sien maar die goue muishonde is nogal volop.**









**Tweerevieren Ruskamp se kamptrein was seker so 80% vol.**



**Ons vriendelike bure uit Engeland. Hulle hou so baie van Suider Afrika dat hul vir hulle 'n ten volle toegeruste Land Rover hier gekoop het. Hulle besoek Suid Afrika so twee keer 'n jaar en toer dan die wêreld vol met hul Land Rover wat hulle in die Strand stoor as hulle weer moet terug gaan Engeland toe.**



### Dag 3 : Sondag, 06 Oktober 2013

**Kgalagadi Oorgrens Park** – Tweerivieren Ruskamp na Nossob Ruskamp en verder op tot by Polenswa watergat en weer terug na Nossob ruskamp na 'n vinnige draai eers weer by Marie se Draai. (Afstand in Park : 288km).

Die volgende oggend vertrek ons na Nossob. Nie te vêr van Tweerevieren af nie sien ons die twee mooiste uile. My dag was gemaak, die res was net 'n kersie op die koek. By Kij Kij watergat kry ons net twee saalrugjakkalse maar, naby Melkvlei kry ons drie wyfie leeus onder 'n boom, dit lyk soos 'n ouma (uitgeteer) haar dogter en 'n byna volgroeiende jonger leeu wyfie besig met hul oggend slapie. Verder op die pad sien ons 'n paar troppies springbokke met heelwat lammertjies.

Vanaf Melkvlei piekniek plek sien ons bitter min tot op Nossob. By Nossob kry ons die "*slegste nuus van die toer*". Nasionale Parkraad het al winkeltjies oorgeneem in al KTP se ruskampe en het die dame wat altyd die lekker vars warm roosterkoeke en brood op Nossob verkoop het verbied om verder brood te bak en by kampeerdere af te lewer. Die Parkraad verkoop nou "**gevriesde**" brood by die ruskampe. Hoe sleg kan jy nie agteruit boer nie. Die lekker warm brood saans by Nossob was net so bekend as die roofdiere van KTP. Wat 'n tragedie. Ons het die aand geen brood gekoop nie en eerder ons eie roosterkoeke gemaak.













**Nog van ons kleiner vriende. Bo 'n graatjie meerkat en onder twee grond eekhorinkies. Elk met sy eie unieke lewenstyl en gewoontes.**





**Nee ons is nie lui nie ons is net gereeld baie moeg.**









Ten spyte van die droogte is daar baie jong springbokkies op die pad tussen Tweerevieren en Nossob, 'n teken gewoonlik van 'n goeie reënjaar aan die kom. Die kleintjies vorm 'n kleuterskool en dan versorg twee of drie ooië hulle, terwyl die ander wei. Wanneer die jonges so tussen die bossies lê kan jy hulle amper nie sien nie. Goeie kamoeflering.





Een van Melkvei se piekniekplekke en die toilet geriewe, 'n welkome gesig gewoonlik vir die dames.





**As jy net 'n bietjie rondkyk sal jy ook ten spyte van die droogte ook pragtige klein blommetjies sien.**







**'n Pragtige steenbok oitjie op Marie se loop.**

Die dag word afgesluit met 'n pragtige gesig, op Marie se Draai, van drie jong uitgegroeide leeuwyfies wat langs die pad lê en die mense in hul karre besigtig.







Ons bereik die middag,  
Nossob ruskamp se hek met  
net 30 sekondes te spaar, en  
die wildbewaarder wat al by  
die hek staan om te sluit.





Ons het die aand in een van die chalets moes slaap omdat daar geen kampeerplek by Nossob beskikbaar was nie. Die chalets is skoon maar het werklik aandag nodig. Die linne is uitgewas en die twee plaatstoofie dink ek nie meer kan 'n ete voorberei nie. Die breekgoed is ook nie meer van die beste nie. 'n Bietjie TLC word benodig deur die parkeraad.



**Dag 4 : Maandag, 07 Oktober 2013**

**Kgalagadi Oorgrens Park – Van Nossob Ruskamp na Bitterpan ruskamp via die Bitterpan 4x4 Ecoroete .**

(Afstand in Park : 97km).

Die volgende oggend het ons gou weer Marie se loop gery maar sonder sukses en daarna noord na Kwang watergat, hier het die Kgalagadi weer soos gewoonlik uitgeblink. Twee jakkalse by die watergat was besig om kelkiewyns te vang vir ontbyt. Wat 'n gesig. Hierdie manne is nogal rats en redelik suksesvol.



Ons vertrek so teen 9h30 vanaf Nossob na Bitterpan Wilderniskamp via die 4x4 duineroete. (Die wildbewaarder aan diens sluit persoonlik vir jou die hek oop en laat weet Bitterpan per radio jy is op pad. (Die vroegste wat jy Bitterpan toe kan ry is 9h00). Het so teen 11h00 by Bitterpan gearriveer en besluit toe om die res van die dag af te neem en net te ontspan met 'n boek. Met die Cruiser is die duintjies net 'n plesier en arriveer ons 'n bietjie vroeg by Bitterpan Wilderness Kamp en vang ... besig met sy laaste takies vir die regmaak vir vandag se gaste. Bitterpan is pragtig maar deur die dag het niks die watergat self besoek nie.





Die Nossob na Bitterpan 4x4 roete.





**Heel bo:** Bitterpan Wilderniskamp vanaf die pan gesien.  
**Middel:** Bitterpan vanaf die kampgesien.  
**Onder:** Die gesamentlike kombuis en eetkamer links en ons riethuisie regs.





**“n Silverskoon en baie netjiese kamp als te danke aan ons wonderlike gasheer.**





**Dag 5 : Dinsdag, 08 Oktober 2013**

**Kgalagadi Oorgrens Park na Gobabis** – Bitterpan Ruskamp na Mata Mata Ruskamp via die tweede deel van die Bitterpan 4x4 Ecoroete. Van Mata Mata, deur die Namibiese grens na Gobabis. (Afstand : 643km).

Die volgende oggend is ons verras deur 'n bruin Hyena wat die kamp besoek het asook twee saalrug jakkalse en 'n gemsbok. Ons het so teen 7h30 na Mata Mata vertrek, weereens met die duine 4x4 roete. Hier was daar net een duintjie waarvoor jy moes oplet maar met twee roetes langs mekaar oor die duin behoort dit vir die bestuurder 'n teken daarvan te wees. Loop hom net goed storm of indien jy meer rustig wil wees gebruik dan laestrek derde rat.





'n Jakkals vroeg die oggend by Bitterpan se watergat.

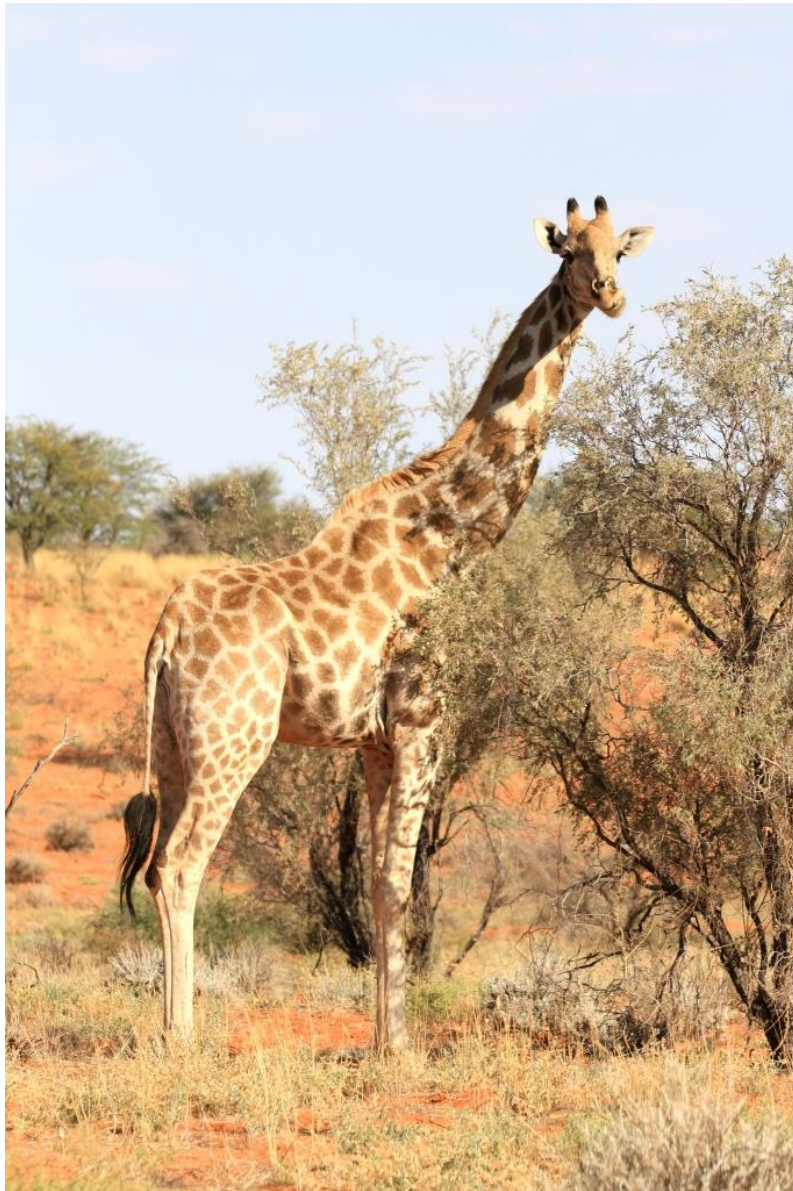
Die pad tussen Bitterpan en Mata Mata Ruskamp.







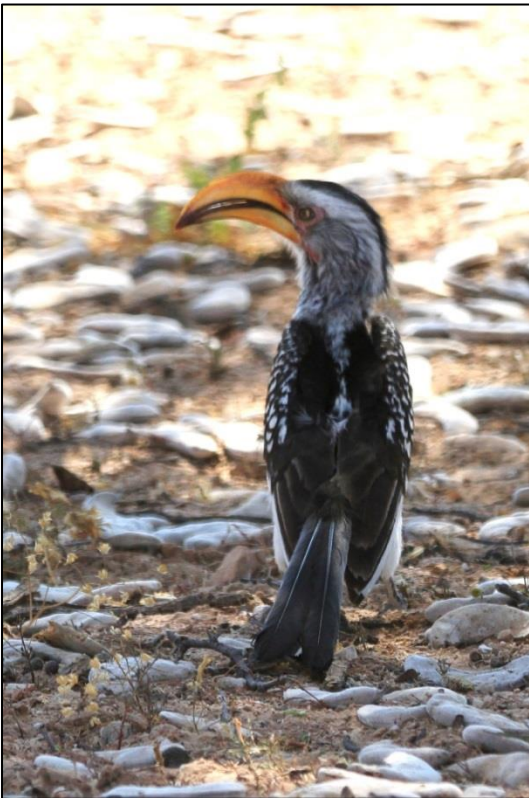
So sewe kilometer vanaf die Mata Mata na Tweerivierenpad verbindingspad vind ons skielik baie diere. Hierin se kameelperde,





Die Auob rivierbed na by Mata Mata ruskamp







Hier, soos gewoonlik by Mata Mata, begin die gesoebat vir genoeg brandstof om tot by Keetmanshoop of Stampriet te ry. Die pompjoggie / bewaarder aan diens bied my slegs 20 liter aan wat vir 'n LC slegs 100-120 km beteken en wat te min is om enige brandstofpomp aan die Nambiese kant te haal. Na 'n lang onderhandeling en gesoebat kry ek darem 40 liter en met die bietjie brandstof nog in ons tenks behoort ons Stampriet of Aranos te haal. Waarom Nossob en Tweerivieren altyd genoeg brandstof het en Mata Mata altyd 'n tekort gaan my verstand te bowe.

**So wees gewaarsku as jy Namibia toe wil ry moet jy eers op Nossob of Tweerivieren volmaak en dan die laaste 20 liter by Mata Mata ingooi sodat jy al jou tenks weer vol het as jy oor die grens gaan.** Ons pomp ook gou ons bande weer voor ons die lang pad Gobabis toe aanpak. Handel die grenspos aktiwiteite aan die Namibiese kant gou af en betaal die R240 padbelasting. Ek kom toe ook met 'n skok agter dat my ZA plakker agter op my voertuig weg is en die doeanbeampte waarsku my dat dit my N\$ 500 sal kos as ek in Namibia sonder so 'n plakker sou rondry. Gou het ek een net daar by die grenspos teen R50 gekoop en weer opgeplak sodat ons die pad Noorde toe kon vat. Ons roete neem ons oor Stampriet en Leonardville. Die impak van die droogte kan hier gesien word soos die foto hieronder aantoon is daar ie 'n sprietjie gras nie net die rooi sand en 'n paar bome en struik wat vanweë diep wortelstelsel begin bod. Die boere in hierdie deel van Namibia moet al hul vee en wild voer.



Ons bereik Gobabis teen sonsondergang en besluit om by Goba Goba Lodge (<http://www.goba.iway.na/>) aan die buitewyke van die dorp tuis te gaan. Ons slaan gou kamp op, stort en gaan geniet 'n heerlike aandete by hul restaurant.

A screenshot of the Goba Lodge &amp; Rest Camp website. The header features a logo of a stork carrying a bundle on its back, followed by the text "Goba Lodge &amp; Rest Camp" in a large, red, serif font. Below this, a tagline reads "Enjoy a lodge experience at guest house rates!". A dark red navigation bar contains the following links: Home, About us, Accommodation, Restaurant, Functions, Facilities, Our Region, and Contact us. Below the navigation bar, a text block states "Our beautiful lodge is situated next to Gobabis in Namibia". At the bottom of the screenshot is a photograph of the lodge's exterior, showing a building with a covered entrance, a large tree, and a decorative windmill.



**Dag 6 : Dinsdag, 09 Oktober 2013**

**Gobabis (Namibia) na Maun (Botswana)** via Buitepos / Mamuno grenspos, Charles Hill, Ghanzi en Sehithwa .

(Afstand afgelë : 643km).

Die volgende oggend het ons rustig ontbyt gemaak en so teen 8h00 die pad gevat Maun toe. Maar so 50 km buite die dorp op die B6 gebeur dit weer. Ons verloor 'n nog 'n Yokohama Geolander op die teerpad. Weereens kry ons die Land Cruiser netjies tot stilstand en begin die agterwiel vervang. Terwyl ons nog besig is met die afhaal van die spaarwiel op die dakrak van die voertuig stop daar die twee vriendelikste jong mense, Braam en Alma Venter en gou-gou het ons die wiel geruil en kon ons weer op pad wees. Braam en Alma boer op die pad tussen Ghanzi en die Sentraal Kalahari Wild Reserwaat, relatief naby die Zade hek. My hart en gemoed was vol toe ons mekaar groet en weer die pad vat. In Suid Afrika sou niemand gestop het om te help nie, wat 'n tragedie na sowat 19 jaar van "vryheid" en demokrasie.

Ons besluit so na 'n verdere vyf kilometer om om te draai terug Gobabis toe om liefs 'n nuwe spaar band te gaan koop op Gobabis voordat ons oor die grens gaan. Nêrens in Gogabis kan ons 'n Yokohama Geolander van die rak koop nie en ek moes toe maar met twee Dunlop D157's voor tevrede wees. Vir die eerste keer leer ek dat as jy gewone staal rims het, nie "split rims" nie, kan jy 'n buiteband wat gewoonlik met 'n binneband saamgaan opsit sonder die binneband en hy lek nie, dus raak sou gou moontlik van jou standaard Toyota "split rims" ontslae.



Gobabis is defnitief bees wêreld  
en hier is 'n biefstuk koning.





Die Uri is 'n baie unieke voertuig. Dit is in werklikheid 'n pypkar of bakkie oorgetrek met staalplaat. Gebou in Windhoek, en maak gebruik van 'n 1989 tot 1995 SFA Toyota Hilux dryflyn en engine. Die voertuig is baie lig en werk soos 'n droom in die sanderige terrein hier in Namibia. Miskien nie so mooi nie maar definitief funksioneel. Baie variante van hiedie voertuie ry in Namibia rond. Hulle word veral deur die polisie, boere en toeroperateurs gebruik.



Die grenspos formaliteite is gou-gou afgehandel by Buitepos (Namibia) en Mamano (Botswana) grensposte, binne 15 minute, en ons vat die pad Maun toe. Dit is reeds 19h00 uur toe ons die buitewyke van Maun nader. Die laaste 20km was werklik baie moeilik met die son reeds onder, geen straatligte nie, diere wat heen en weer oor die pad loop en aankomende motors se ligte wat jou verblind neem dit ons nog 'n verdere 30 minute om Sedia Riverside Lodge, aan die anderkant van die dorp, waar ons sou oornag te bereik.

**Dag 7 : Woensdag, 10 Oktober 2013**

**Maun (Botswana) – Sedia Riverside Hotel kampgronde**  
(Afstand afgelê : 24km).



<http://www.sedia-hotel.com/>

Na 'n nag se lekker slaap maak ons ontbyt en vat rustig die pad na Maun se besigheids sentrum om proviand en water vir ons vier dae in Moremi en Mankwe Bush Lodge. Ons besoek ook McKenzies Selfdrive 4x4 (<http://www.botswanaselfdrive4x4.com/>) om ons besprekings bewyse vir Moremi en Sentraal Kalahari Wild Reservate te gaan afhaal. Ons het op kort kennisgewing besluit om te ry en vanweë die moeilike besprekingstelsel tans in plek is dit vir 'n buitestander byna onmoontlik om sake te sinkroniseer. Die kampeerplekke by Derde Brug in Moremi word deur *XomaeGroup* bestuur, die kampeerplekke by North Gate (Khwai) deur *SKL Camps* en die by South Gate (Maqwee) en Xakanaxa deur *Kwalate Safaris*. Die park se toegangsgelde en jou voertuig se toegangsgelde moet weer by die *Botswana Department of Wildlife and National Parks* betaal word.

([http://www.mewt.gov.bw/DWNP/article.php?id\\_mnu=181](http://www.mewt.gov.bw/DWNP/article.php?id_mnu=181)). Hulle het 'n kantore op Maun, Kasane, Gabarone, Ghanzi, Serowe, Tsabong en Molepolole. Sonder hierdie besprekings en betalings bewyse word jy nie in die park ingelaat nie. Personeel by die hek hanteer geen betalings van enige aard nie. McKenzies se diens was van groot hulp maar teen 1000 BWP dink ek dit is 'n bietjie styf. As jy genoeg tyd het kan jy hierdie reëlings self tref en bogenoemde bedrag spaar.







**Dag 8 : Donderdag, 11 Oktober 2013**

**Maun na Moremi Wild Reservaat (Derde Brug ruskamp)** via Shorobe en Moremi South Gate (Manqwe), Black Pools, Xini Lagoon, First Bridge en Second Bridge (Afstand afgelë : 219km).

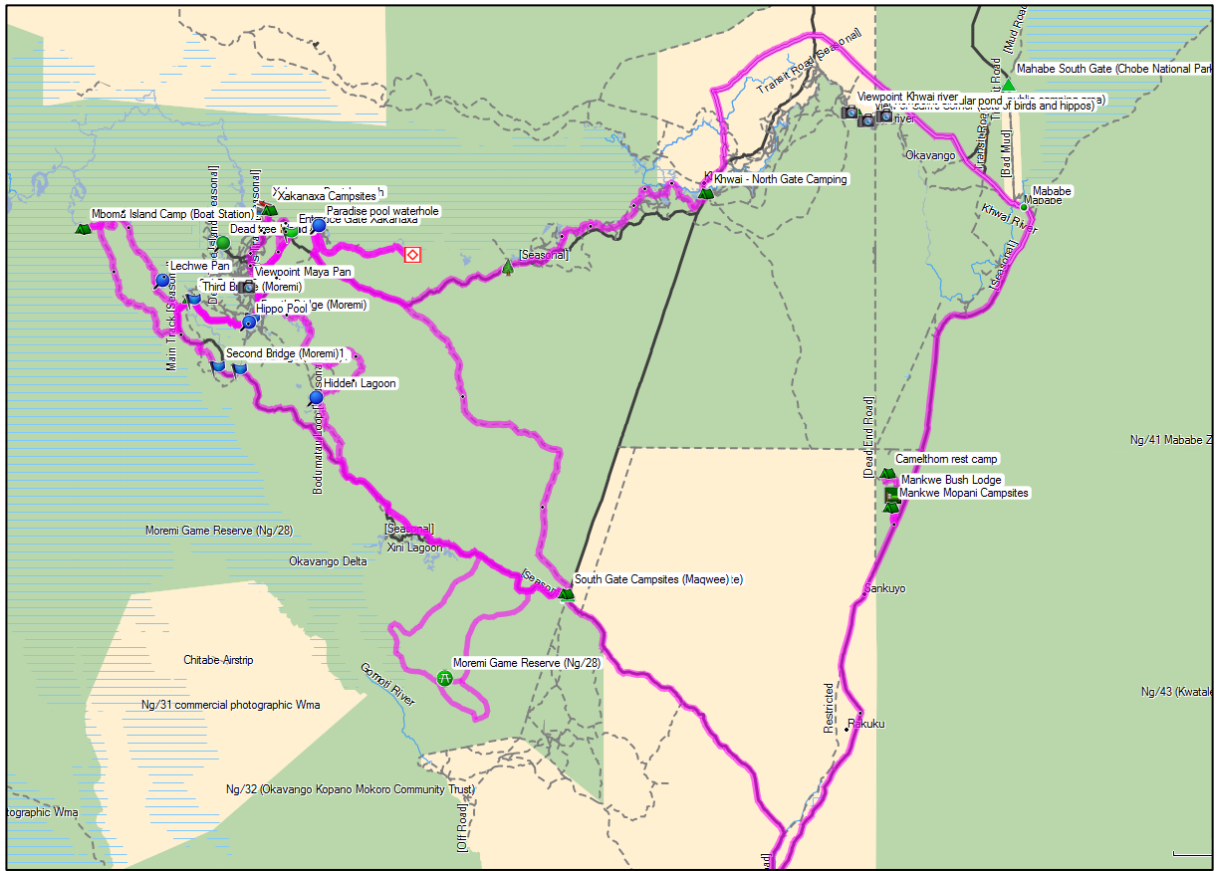
Onthou so 62km vanaf Sedia hotel se afdraai, op bie pad na Mababe en net so voor die pad afdraai na Moremi toe, is daar 'n veeartseny stop. Onthou jy kan nie hierdeur terugkom met rou vleis nie wanneer bek-en-klousee beperkings geld nie. Hierdie keer was die hek onbeman.



**Bo:** 'n Stuk van die pad na Moremi Wild Reservaat.

**Onder:** Die South Gate hek tot Moremi





Roete gevolg deur Moremi Wild Resevaat





Die roete suid na Black Pools en Mogogelo Seekoeigat is die moete werd heelwat diere en voëls.  
Ons het ook langs die pad gestop vir middagete by 'n netjiese piekniekplek. Jammer dames  
ongelukkig geen ablusie geriewe nie, net die natuur.



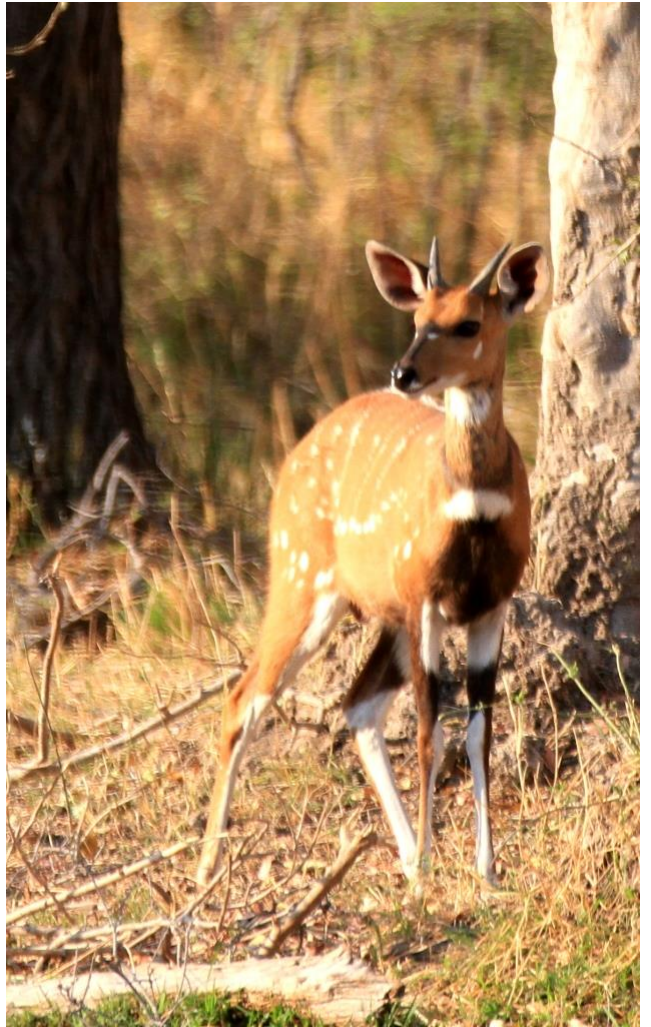
















Eerste Brug nie meer bruikbaar nie en so ook Tweede Brug, beide het ompaie en ek wonder hoe begaanbaar is dit in die reënseisien.





Die stomp wat my my derde band gekos het. Ek het nadat ek gestop het vir fotos weg getrek en van die stuk stomp voor die Land Cruiser vergeet. Natuurlik die enigste stomp in die omgewing.

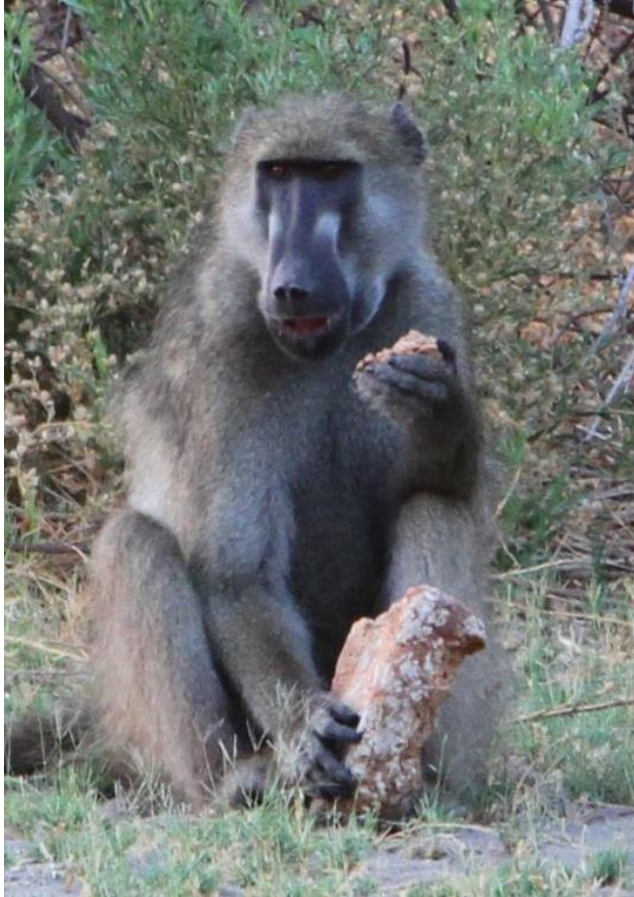
**Les geleer:** Wees versigtig en kyk waar jy ry.





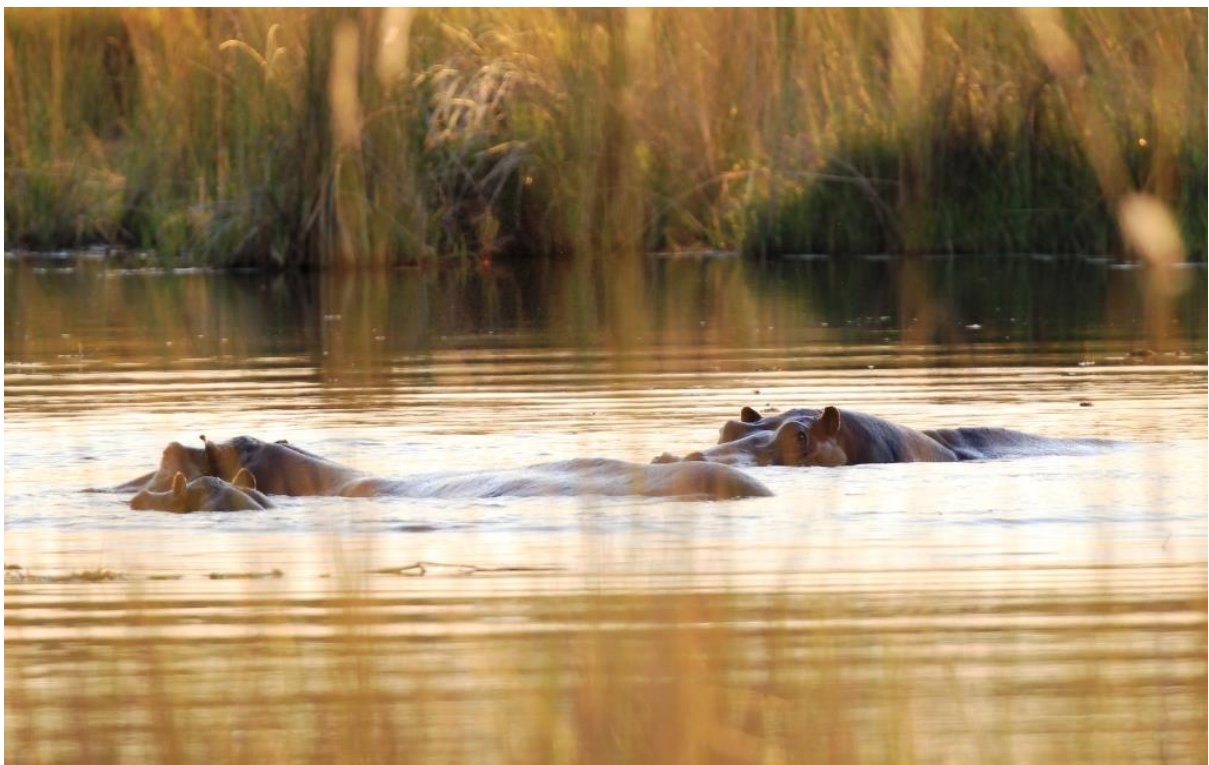
Ons staanplek vir die nag by Derde Brug langs 'n kolosale worsboom. Hier onder is 'n foto van die boom se vrug dit lyk net soos 'n wors en die blomme is groot soos 'n vrou se hand en hang aan dun stele van die boom.





Dit is wat word van jou buurman se ontbyt  
as hy dit onbewaak laat vir 'n oomblik.

Die seekoeie in die rivier by Derde Brug.





Derde Brug is ook besig om tot niet te gaan maar dit lyk darem of hul dit gaan regmaak.





'n Netjiese nuwe Vierde Brug. Hieronder is die ou een te sien.





Xakanaxa Lughawe, met tye net so besig soos Grand Central in Johannesburg.





Wild naby Xakanaxa Ruskamp.



**Dag 9 : Vrydag, 12 Oktober 2013**

**Moremi Wild Reservaat (Derde Brug ruskamp) na South Gate (Manqwe) ruskamp** via Mboma loop, Derde brug, Xakanaxa en Bodumatau Loop  
(Afstand afgelë : 110km).



‘n Enkele krematartboom in Moremi op die Mboma eiland loop.



Die grasvlakte op die moeras deel van Mboma eiland.

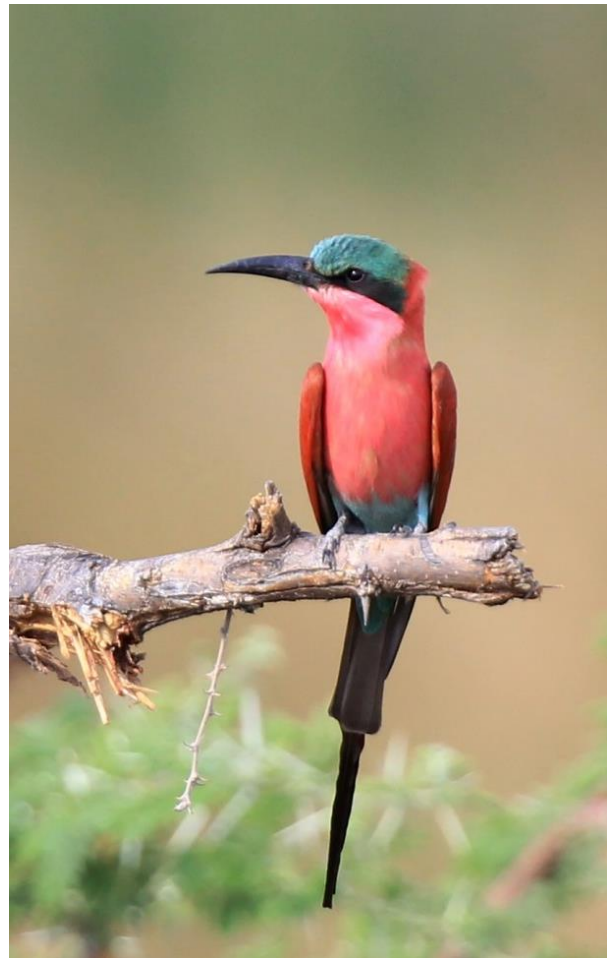


Mboma Boat Station -. Van hier word besoekers per boot na eilande in die Okovango Delta vervoer waar hulle dan oornag. [http://www.wildlifeonline.co.za/botswana\\_mankwe.htm](http://www.wildlifeonline.co.za/botswana_mankwe.htm)















Hermien se LC het het so pas sy eerste 100000 km. Voltooi. Dit het die vorige twee eenaars 7 jaar geneem om 68000 km te ry en ons 32000 km in 2 jaar.

**Dag 10 : Saterdag, 13 Oktober 2013**

**Moremi Wild Reservaat South Gate (Manqwe) ruskamp na Mankwe Bush Camp and Lodge via Xakanaxa, Dombo Seekoeigat, die moeras roete langs die Khwai rivier vloedvlakte af, North Gate ruskamp, Mababe**  
(Afstand afgelë : 177km).









Bastergemsbokke by Dombo seekoeigat.

En natuurlik moet daar seekoeie wees by Dombo seekoeigat.





Dombo Seekoeigat met sy netjiese uitkykpunt oor die watergat. Die lang foto onder is vanuit hierdie uitkykpunt ("hide") geneem oor die watergat.







Ons verlaat Moremi by North Gate (Manqwe) en ry oor die nuwe brug by die hek. In 2007 het my Nissan X-Trail homself oor die ou brug gesleep toe die X-Trail se suspensie gaan lê het.





Hermien se eerste solo waterkruising. Netjies gedoen.

Die pad tussen Mababe en die uitdraai na Mankwe Bush Lodge was ook nie van die beste nie.





[http://www.wildlifeonline.co.za/botswana\\_mankwe.htm](http://www.wildlifeonline.co.za/botswana_mankwe.htm)

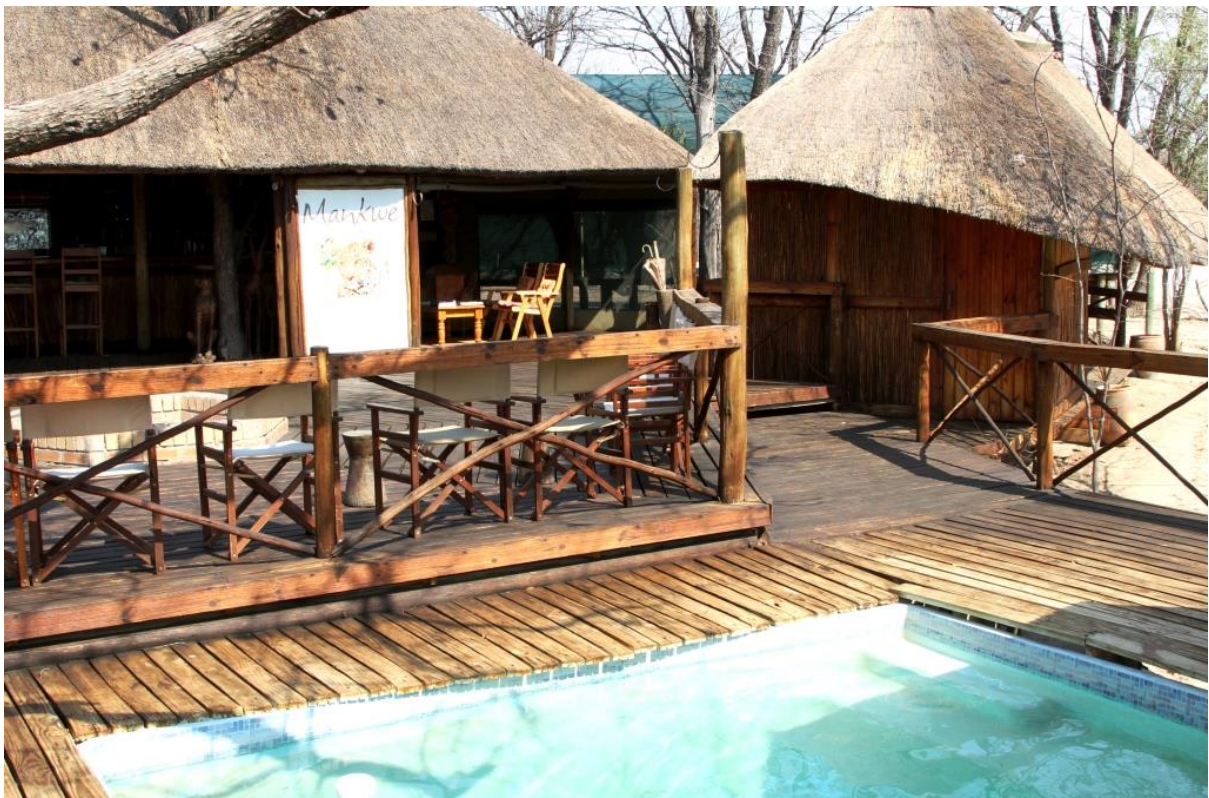
Hermien met haar voete in die swembad, wagtende vir iets koels uit die kroeg. Wat 'n lafenis!



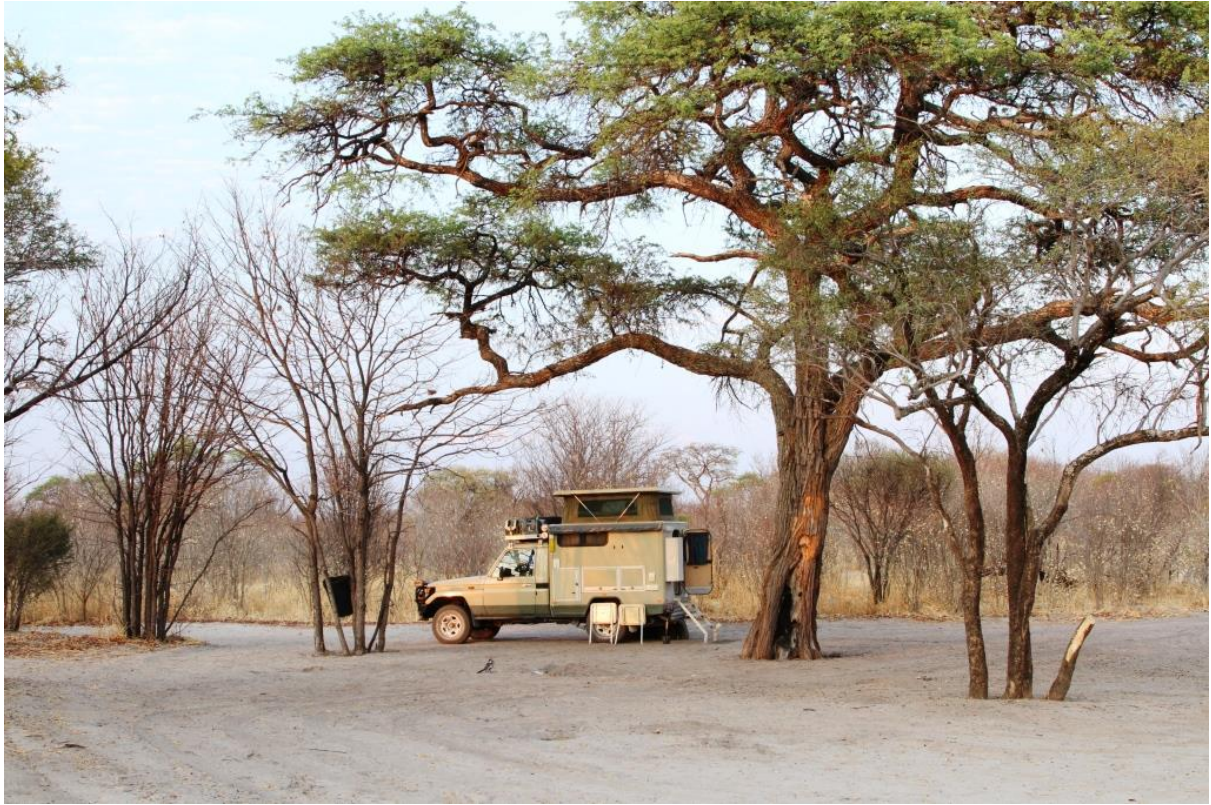


Mankwe Bush Lodge se ontvangs en kroeg.

En die belangrikste in temperature bo 40 °C is natuurlik die koel swembadjie met sy dekstoele onder groot strandsambrele.







Camelthorn Kamppek No 1. Die ablusiegeriewe kort werklik 'n bietjie aandag. Die riet skerms se toue is besig om te verweer wat veroorsaak dat die riete loskom, Die wasbak en toilet is bros van die son en stukke het al uitgebreek. 'n Bietjie TLC is werklik nodig. Daar is wel water vir was en die toilet is 'n spoel toilet.



**Dag 11 : Sondag, 14 Oktober 2013**

**Mankwe Bush Camp and Lodge na Sedia Riverside Lodge in Maun, via Sankuyo, Shukumukwa and Shorobe**

(Afstand afgelë : 93km).

Na 'n lekker ontbyt besluit ons om stadig aan te beweeg na Maun. Ons inkopies daar vir ons vier dae in Sentraal Kalahari te doen en die band wat ons in Moremi verloor het, te vervang. Na ons derde poging kry ons 'n bandehandelaar, TYREMAX, wat bereid was om ons tegemoet te kom met afslag op 'n BF Goodrich A/T 235/85R16 band, wat sodanig was dat ons in Pula net soveel betaal het (BWP 2700) as wat dit in Suid Afrika in Rand kos d.w.s. 32% mees as hier. Die hoogste "beste" prys was BWP 3234 (R 4269) per band. Daarna het ek gou by NGAMI TOYOTA se netjiese agentskap aangery en gevra dat hul asseblief die olie en oliefilter wat ek saam gery het net gou vir my moet ruil. (Die standaard 5000km se ding.) Ek het die oggend nie lus gehad om in die stof onder die Cruiser in te skuif en dit self te doen nie. Die diens was puik en die span baie behulpsaam en vriendelik.

Ons het die Cruiser volgemaak vir die volgende dag se ry en rustig gaan inkopies doen en daarna terug gery Sedia Hotel toe, 'n melkskommel by die swembad geniet en daarna rustig elk met 'n boek verkeer. So teen vyfuur het ons buurman weer terug gekeer van sy bemarkings aksies en het ons weer tot lank na agt land en sand gekuier.



**Dag 12 : Maandag, 15 Oktober 2013**

**Sedia Riverside Lodge in Maun na Sentraal Kalahari Wild Reservaat Sundays Pan via Motopi, Rakops endie Matswere toegangshek (Afstand afgelë : 319km).**



Beeste wat aanstap kop ondertebo oor die dor landskap na die Boteti rivier vir water.

Die Matswere toegangshek van die Sentraal Kalahari Wild Reservaat.







'n Bakoorjakkalsie naby ons kamp by Sundays Pan.

Grondeekhoringkies by die Sundays Pan watergat.





Sundays Pan No.2 kampplek is so 2.4 km van die watergat geleë.

Sonsondergang oor Sundays Pan.



**Dag 13 : Dinsdag, 16 Oktober 2013**

**Sentraal Kalahari Wild Reservaat, Sundays Pan na Passage Pan No.3** via Luiperds Pan en Passage Vallei. Maak die middag ook 'n draai by Passage Pan se ou watergat en Tau Pan. (Afstand afgelê : 157km).

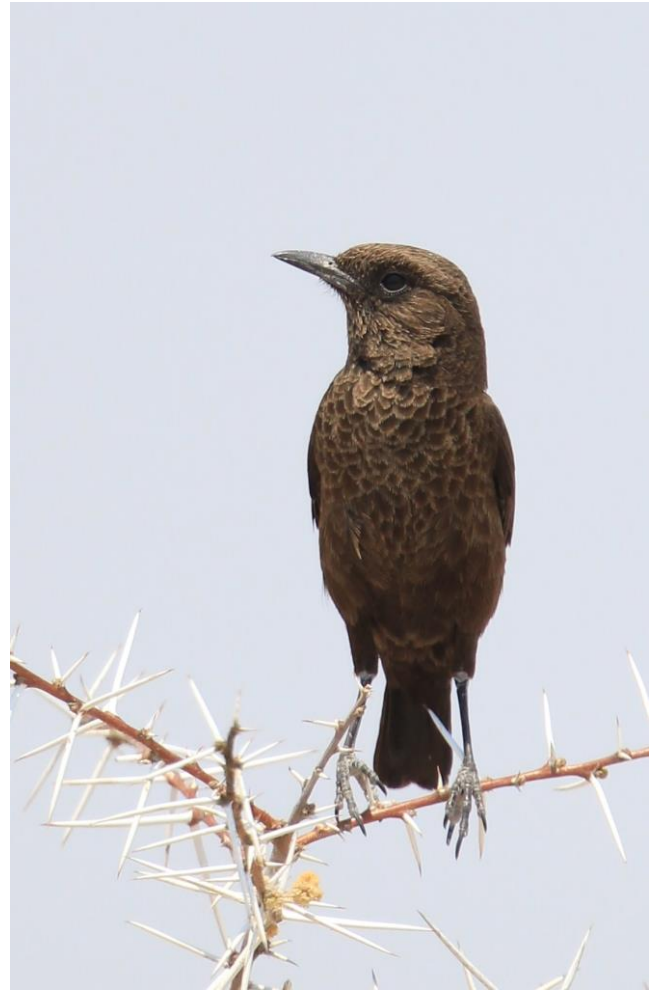




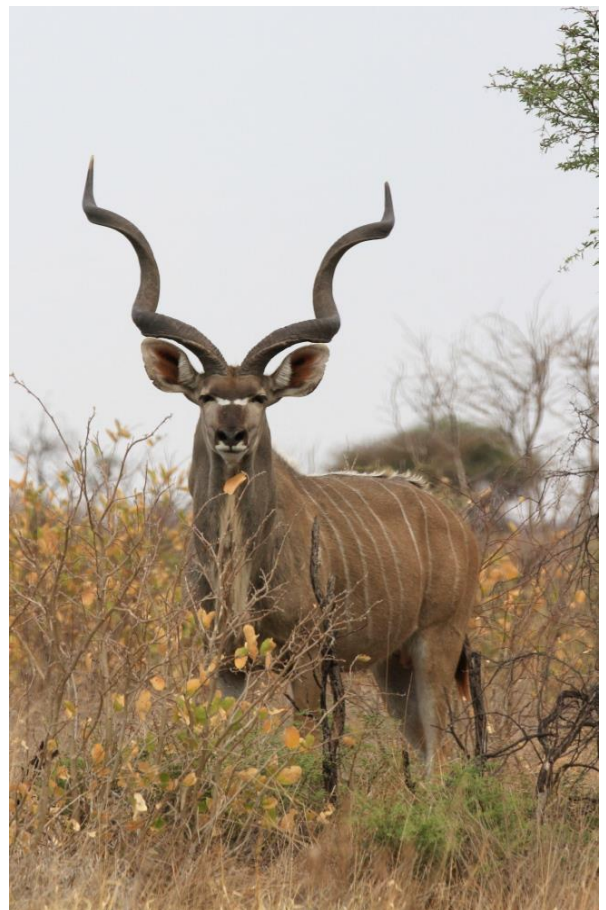
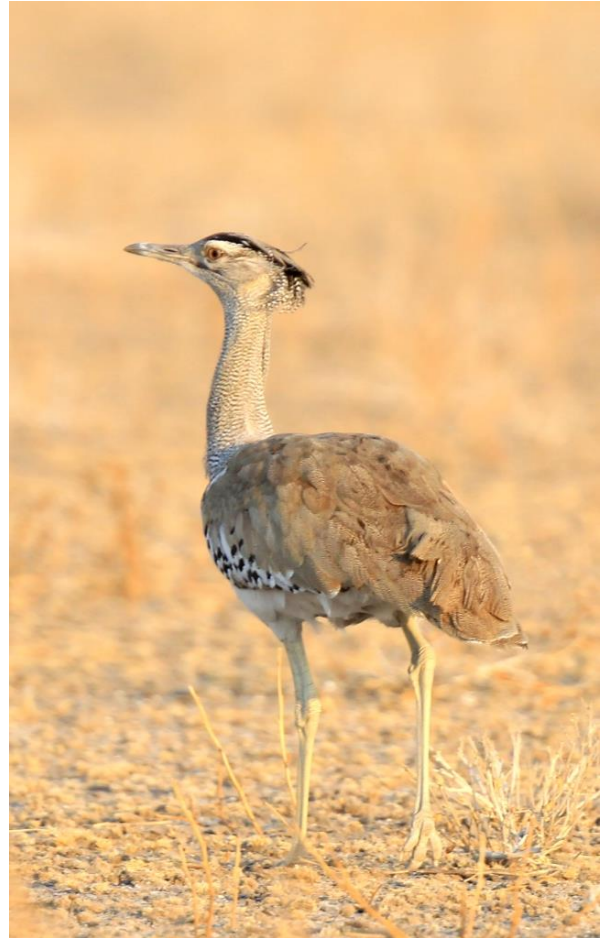
Die Sundays Pan se watergat was nogal baie besig die oggend tot so om en by 9h30 toe hierdie leeu mannetjie rustig ingestap gekom het. Daar was net 'n gesnork en 'n geproes en toe was al die diere weg en so het dit gebly totdat koning leeu, na 'n lang rus verposing onder 'n boom, so 20 meter van die watergat af, weer besluit het om koers te kies.







Passage Valley se diere. Ons het maar baie min diere langs die pad teekom.





Tau Pan met sy ligspieëling van water in die pan.

Passage Valley se No. 3 kampplek.



**Dag 14 : Woensdag, 17 Oktober 2013**

**Sentraal Kalahari Wild Reservaat, Passage Pan No.3 na Motopi Pan No.2 via Passage Pan watergat.**  
(Afstand afgelë : 64km).



Passage Valley watergat. Hier het ons in 'n halfuur gemsbokke, koedoes, springbokke, volstruise en jakkalse gesien water drink.





Ons het hierdie pragtige Vlei-uil op pad na Motopi Pan teegekom.

Ons eerste indrukke van Motopi Pan.





Net diere waar jy kyk, en almal in relatief groot troppe. Wat 'n gesig!





Ons eerste blik van die Motopi watergat.

Selvs 'n kameelperd het onder een van die bome naby die watergat geskuil teen die son se hitte.





'n Trop Gemsbokke by Motopi watergat.

Motopi No. 2 is die naaste kamplek aan die watergat en is nog steeds 3km weg vanaf die watergat.





**Dag 15 : Donderdag, 18 Oktober 2013**

**Sentraal Kalahari Wild Reservaat, Motopi Pan No.2 na Deception Camp No.4 via Passage Pan watergat, Phukwi pan, San Pan, Phokoje Pan, Letiahau Pan watergat, Deception Pan en die Deception vallei.**

(Afstand afgelê : 191km).



‘n Troppie kudas by die watergat.

..en Meneer Vlakvark ook op ‘n drafstappie na die watergat.





Hierdie gesig laat my baie aan Etosha dink, al die verskillende diere saam by een watergat, vreedsaam.

'n Troppie wildebeeste oppad water toe. Hulle is regte bullebakke, storm in en verdryf eers die ander bokke en wanneer hul ergste dors geles is word die ander weer toegelaat.





Ons moes later die oggend met hartseer afskeid neem van Motopi Pan en sy watergat. Net jammer ons het die leeus wat ons gehoor het nooit gesien nie.

Een van die jakkalsies by die watergat kyk ons agterna.





Phokoje Pan.

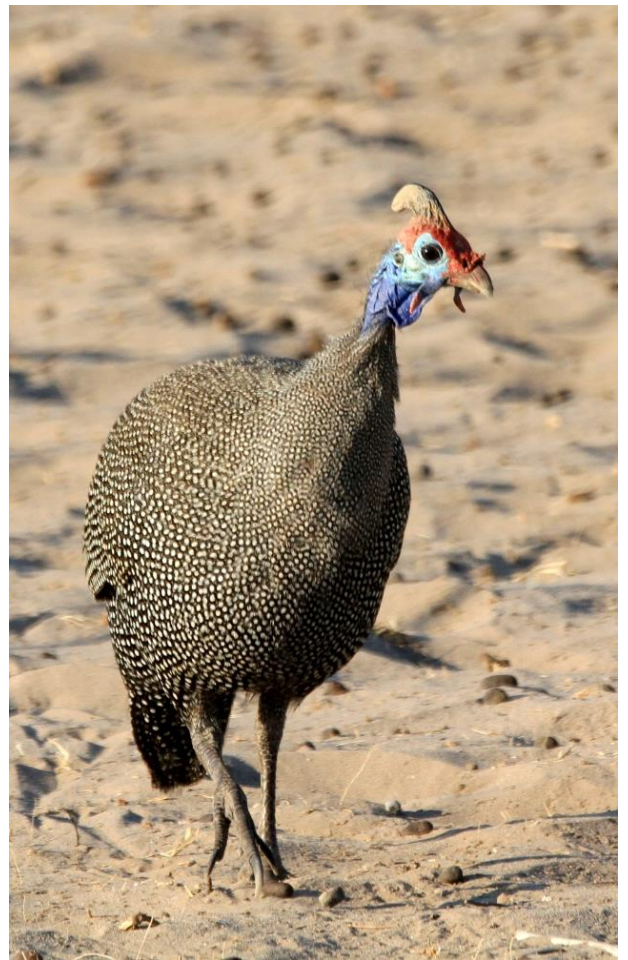
Met die buite temperatuur oor die veertig grade celcius staan al wat 'n dier is onder 'n skadu boom en ons is maar net te dankbaar vir die lugversorger in die Cruiser.





Letiahau watergat. Met die temperatuur oor die veertig grade celcius sien hierdie twee gemsbokke nog kans vir 'n tweeveg. Mierdie vertoning het seker vir meer as 5 minute aangehou.







Die pad tussen Letiahau en Deception Valley.

Oppad na Deception Pan, met die pan op die agtergrond.



‘n Veldbrand wat die vorige nag deur die weerlig in Passage Valley begin was, was nou besig om na Deception Valley uit te brei en het ons nogal baie ongemaklik laat voel. Gelukkig het die wind eenklaps 180<sup>o</sup> gedraai en die vuur oor die reeds afgebrande dele, terug gestoot. ‘n Ligte donderstorm voorafgegaan deur sterk rukwinde het laat die aand die vuur finaal geblus.



Sou so ‘n brand jou bedreig of skielik oorval, ry dan tot in die middel van die naaste van die panne met hul barre sout laag en wag tot die brand verby is. Dit is baie makliker om vir die Botswana wildbewaardes later te verduidelik waarom jy nie op gebaande weë gebly net nie as om vir jou versekering te sê dat jou voertuig uitgebrand het, met ‘n verdere moontlikheid van lewens verlies ook nog daar. Wees versigtig om nie te veel rook in te asem nie. Hou ‘n klam lap voor jou mond indien nodig. Onhou ook dat die waarskynlikheid ook bestaan dat jou voertuig se enjin kan versmoor en dus kan uitsny en gaan staan indien jy in te digte rook ry en jy dan sodoende in die brand vasgevang en oorval kan word.



**Dag 16 : Vrydag, 19 Oktober 2013**

**Sentraal Kalahari Wild Reservaat, Deception Kamp No.4 na Wonderboom, Pretoria** via Matswera toegangshek, Rakops, Letlhakane, Paje, Palapye, Martin's drif (Botswana) / Groblersbrug (RSA) grenspos, die N11 na Mokopane (Potgietersrus) en daarna die N1 suid.  
(Afstand afgelê : 965km).



Die volgende oggend staan ek vroeg op en sien hierdie gloed op die horizon maar die keer was dit van die opkomende son.





Met die laaste 12 km van die poeierstof en uitgetrapte pad vanaf Matswaere Hek agter die rug, gooi ons brandstof in by Rakops vir die begin van die langpad huis toe. Hartseer omdat hierdie reis nou ten einde loop maar dankbaar vir alles wat ons kon sien en beleef het. Weereens 'n "stunning" reis.

## TOER UITGAWES

REV. 0

ITEM NR.	PLEK	UITGAWE	KOSTE PER PERSOON	TOTAAL	TOTAAL IN RAND
1.	Kalahari Monate Lodge	Slaapplek Met krag - 1 nag (Kampering vir 2 persone)			R 150.00
2.	Tweerevieren Ruskamp (KTP)	Slaapplek met krag - 1 nag (Kampering vir 2 persone)			R 185.25
3.	Nossob Ruskamp (KTP)	Slaapplek - 1 nag (Chalet vir 2 persone)			R 646.00
4.	Bitterpan(KTP)	Slaapplek - 1 nag (Riethuisie vir 2 persone)			R 973.75
		Items 2., 3. & 4. sluit die nuwe 1% Gemeenskaps heffing reeds in.			
5.	Kgalagadi Oorgerenspark (KTP)	Bewaringsfooi per persoon per dag ( 3 dae)	R 62.00		R 372.00
6.	Goba Goba Lodge & Restcamp	Slaapplek met krag - 1 nag (Kampering vir 2 persone)	N\$ 90.00	N\$ 180.00	R 180.00
7.		Aandete by hul restaurant (2 persone)		N\$ 280.86	R 280.86
8.		Belasting (BTW) op Items 7. & 8.		N\$ 69.14	R 69.14
9.	Sedia Riverside Hotel (Maun)	Slaapplek Met krag - 2 nagte (Kampering vir 2 persone)	BWP 50.00	BWP 200.00	R 264.00
10.	Third Bridge (Moremi)	Slaapplek - 1 nag (Kampering vir 2 persone)		BWP 488.00	R 644.16
11.	South Gate (Moremi)	Slaapplek - 1 nag (Kampering vir 2 persone)		BWP 520.00	R 686.40
12.	Moremi Wild Reserwaat - BDWNP	Bewaringsfooi per persoon per dag (2 dae)	BWP 120.00	BWP 480.00	R 633.60
13.		Motorheffing (2 dae)	BWP 50.00	BWP 100.00	R 132.00
14.	Mankwe Bush Lodge	Slaapplek - 1 nag (Kampering vir 2 persone)	BWP 150.00	BWP 300.00	R 396.00
15.	Sedia Riverside Hotel (Maun)	Slaapplek Met krag - 1 nag (Kampering vir 2 persone)	BWP 50.00	BWP 100.00	R 132.00
16.	Sundays Pan No.2 (CKGR)	Slaapplek - 1 nag (Kampering vir 2 persone)	BWP 200.00	BWP 400.00	R 528.00
17.	Passage Pan No.3 (CKGR)	Slaapplek - 1 nag (Kampering vir 2 persone)	BWP 200.00	BWP 400.00	R 528.00
18.	Matopi Pan No.2 (CKGR)	Slaapplek - 1 nag (Kampering vir 2 persone)	BWP 200.00	BWP 400.00	R 528.00
19.		Slaapplek - 1 nag (Kampering vir 2 persone)	BWP 200.00	BWP 400.00	R 528.00
20.	Sentraal Kalahari Wild Reserwaat (CKGR)	Bewaringsfooi per persoon per dag (4 dae)	BWP 120.00	BWP 960.00	R 1,267.20
21.		Motorheffing (4 dae)	BWP 50.00	BWP 200.00	R 264.00
22.	MCKenzie Self Drive 4x4	Besprekingsfooi		BWP 1000.00	R 1,320.00
23.		Bankkoste		BWP 100.00	R 132.00
24.	Upington	Brandstof (150.68 liter @ R13.72/l, 50ppm)			R 2,067.32
25.	Tweerevieren Ruskamp (KTP)	Brandstof (72.39 liter @ R14.38/l, 50ppm)			R 1,040.97
26.	Nossob Ruskamp (KTP)	Brandstof (43.78 liter @ R14.38/l, 50ppm)			R 629.56
27.	Mata Mata Ruskamp (KTP)	Brandstof (40.0 liter @ R14.38/l, 50ppm)			R 575.20
					R 10,840.36

28.	Gobabis (Namibia)	Brandstof (102.43 liter @ R12.58/l, 500ppm)	N\$ 1288.57	R 1,288.57	
29.	Maun (Botswana)	Brandstof ( liter @ R12.58/l, 500ppm)	BWP		
30.	Rakops (Botswana)	Brandstof (86.12 liter @ R12.98/l, 500ppm)	BWP 846.65	R 1,117.58	
32.	Serowe (Botswana)	Brandstof (110.30 liter @ R12.95/l, 500ppm)	BWP 1082.04	R 1,428.29	
33.	Wonderboom, Pretoria	Brandstof (83.80 liter @ R13.72/l, 50ppm)		R 1,149.69	R 9,297.18
<b>TOTAAL VIR REIS :</b>				R 20,137.54	

Bogenoemde sluit nie die koste in van ons daaglikse verbruik van kruideniersware, snuisterye, drinkgoed in nie.

Die wisselkoers was op 03-10-2013 (ABSA): BWP 1 = R 1.32 (die swakste in jare)

Die onvoorsiende uitgawe ten opsigte van bande het ook 'n verdere (R1900 + N\$ 3059.98 + BWP 2700) beloop = R8523.98

NB !! Hou altyd 'n reserwefonds van mistens R 5000.00 (miskien is R 10000.00 'n beter syfer) in jou begroting vir so 'n reis in te werk vir soort gelyke onvoorsiende uitgawes anders raak die res van jou vakanie 'n nagmerrie.